



UNIVERZITA KARLOVA V PRAZE
PEDAGOGICKÁ FAKULTA
STŘEDISKO VZDĚLÁVACÍ POLITIKY

Malátova 17, 150 00 Praha 5
tel.: +420 221 900 513

Postavení vysokoškoláků a uplatnění absolventů vysokých škol na pracovním trhu 2007

Září 2007

OBSAH

Výsledky analýzy nezaměstnaných absolventů vysokých škol

1 Úvod	3
2 Analýza dat.....	4
2.1 Vývoj počtu absolventů vysokých škol, průběh přechodu na trh práce.....	4
2.2 Absolventi vysoké školy podle stupně studia	6
2.3 Úspěšnost absolventů vysokých škol na trhu práce	7
2.4 Soukromé vysoké školy	10
2.5 Srovnání jednotlivých vysokých škol a fakult	10
3. Uplatnění absolventů vysokých škol na pracovním trhu	13

Vznik, vývoj a současný stav databáze s údaji o zaměstnatelnosti absolventů vysokých škol

1 Úvodem	16
2 Původní stav (září 2006)	17
2.1 Údaje o počtech absolventů (ÚIV).....	17
2.2 Údaje o počtech nezaměstnaných absolventů (MPSV).....	18
2.2.1 Identifikace zařízení – kód KODMPSV.....	19
2.2.2 Obor studia – K KOV.....	22
2.3 Výpočet ukazatelů	23
2.4 Shrnutí původního stavu.....	25
3 Současný stav (srpen 2007).....	26
3.1 Data o počtech absolventů 2 (ÚIV).....	26
3.2 Data o počtech nezaměstnaných absolventů (MPSV) (2).....	30
3.3 Výpočet indikátorů (2)	30
3.4 Současný stav databáze a internetové aplikace	32

1 Úvod

Následující kapitola si klade za úlohu zanalyzovat stav a vývoj zaměstnatelnosti absolventů vysokých škol na celostátní úrovni, ale především na úrovni jednotlivých vysokých škol a fakult. Pro tento účel byla zanalyzována data o počtech absolventů, počtech absolventů dále pokračujících ve studiu na vysoké škole a počtech nezaměstnaných absolventů.

Údaje o počtech nezaměstnaných absolventů jednotlivých vysokých škol a fakult v ČR jsou sbírány na základě dohody mezi ministerstvy práce a školství z druhé poloviny 90. let úřady práce dvakrát ročně (vždy k 30. dubnu a k 30. září). Metodika sběru prošla několika úpravami a vylepšeními, takže ji lze zhruba od roku 2002 považovat za dostatečnou pro další zpracování.

Údaje o počtech absolventů a počtech absolventů dále pokračujících ve studiu na vysoké škole poskytuje matrika studentů VŠ. Data odtud byla vybrána a zpracována tak, aby plně fakticky a časově odpovídala datům získaných úřady práce o nezaměstnaných absolventech. To znamená, že se také vztahují k 30. dubnu a k 30. září a brání jsou absolventi, kteří ukončili studium na VŠ nejvýše dva roky před datem zjišťování.

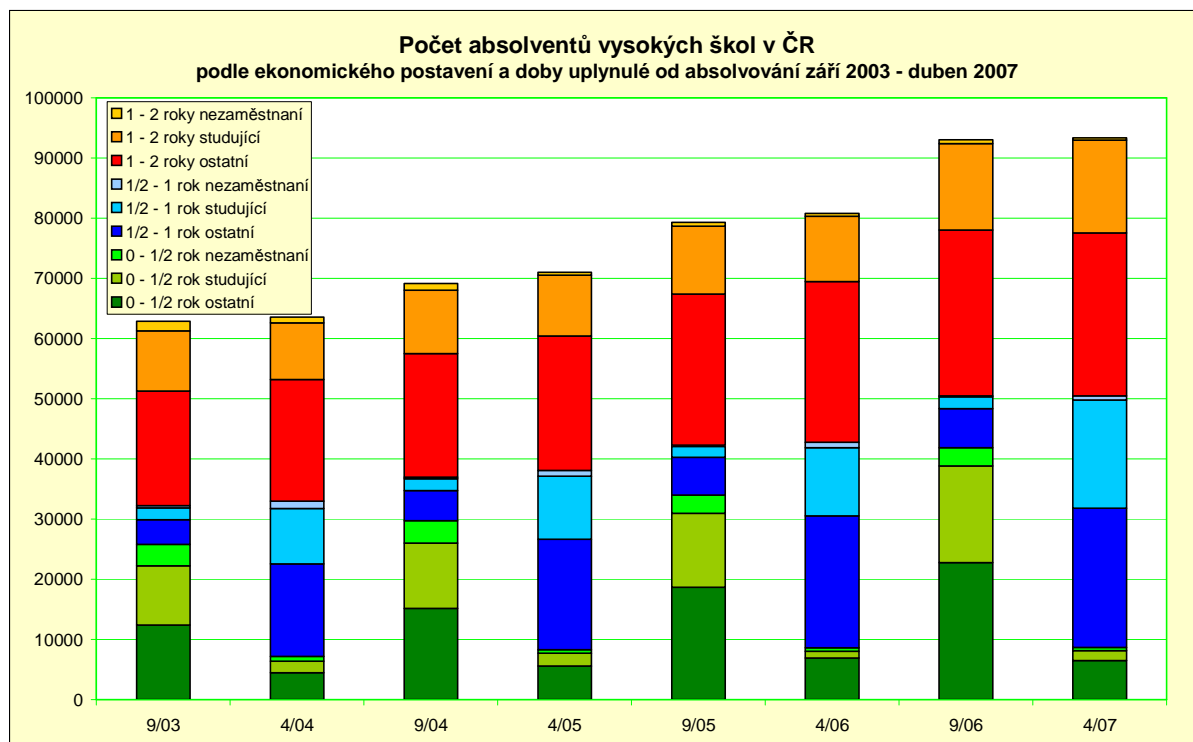
Pro účely této analýzy je tedy absolventem vysoké školy takový člověk, který úspěšně absolvoval školu nejvýše dva roky před datem zjišťování. Datum ukončení studia odpovídá datu úspěšného vykonání poslední státní zkoušky. Absolventem dále pokračující ve studiu se pak rozumí člověk, který absolvoval vysokou školu nejvýše dva roky před datem zjišťování a poté zahájil další studium na vysoké škole a byl v něm k datumu zjišťování stále ještě zapsán. Pod pojmem nezaměstnaný absolvent se rozumí takový uchazeč o práci registrovaný na úřadu práce, který úspěšně ukončil školu maximálně před dvěma lety.

V rámci existujících údajů můžeme rozlišit absolventy vysokých škol do tří skupin podle období, ve kterém absolvovali před datem zjišťování. Jde o tato období: 0 – ½ rok, ½ – 1 rok a 1 – 2 roky. Dlužno však podotknout, že mluvit o ½ roku není úplně přesné. Konkrétně totiž jde o období mezi 1.5. až 30.9.2005 (5 měsíců) a 1.10. až 30.4. (7 měsíců).

2 Analýza dat

2.1 Vývoj počtu absolventů vysokých škol, průběh přechodu na trh práce

Následující graf ukazuje vývoj počtu absolventů vysokých škol v ČR rozčleněných podle těchto tří období a podle toho zda jde o absolventy pokračující ve studiu, o nezaměstnané, nebo o ostatní (do této skupiny patří zejména zaměstnaní absolventi (tvoří asi 94% této skupiny), ale také ekonomicky neaktivní, kteří nestudují vysokou školu (asi 6%)).



Jak je patrné, na grafu je počet lidí, kteří absolvovali vysokou školu v období dva roky před uvedeným datem. V období od května 2002 do dubna 2004 tak absolvovalo vysokou školu u nás přes 63,5 tisíc studentů, zatímco v období od května 2005 do dubna 2007 to bylo již přes 93 tisíc. Během pouhých tří let tak došlo k nárůstu téměř o 47%.

Údaje ze září jsou vždy jen o něco málo menší než údaje z dubna následujícího roku. To je samozřejmě dáno tím, že zhruba 4/5 lidí absolvuje školu v období mezi květnem a zářím. Tento fakt také zapříčiňuje výrazný rozdíl ve struktuře zářijových a dubnových dat. Zatímco v září je výrazně více těch, kteří ukončili školu v období 0 – 1/2 rok, v dubnu je naopak mnohem více těch, kteří absolvovali v období 1/2 – 1 rok. To je samozřejmě poměrně banální zjištění, důležité je to však pro způsob výpočtu měr neúspěšnosti, kterým se text bude zabývat později.

Rozdíly ve struktuře jsou však i v něčem jiném. Absolventi, kteří ukončili školu v období mezi říjnem 2006 a dubnem 2007 si během prvního půl roku nacházejí práci (nebo se stávají ekonomicky neaktivní nestudující na VŠ – těch je však velice málo) zhruba v 75% případů (v roce 2004 to však ještě bylo pouze v necelých 62%), necelých 19% z nich pokračuje ve studiu na vysoké škole (v roce 2004 přes 27%) a něco málo přes 6% čelí nezaměstnanosti (přes 11% v roce 2004). Naproti tomu absolventi, kteří ukončili školu mezi dubnem a zářím 2006 mnohem častěji pokračují ve studiu (zhruba 39%, v roce 2003 asi 38%), o to méně jich pracuje nebo se stává ekonomicky neaktivní nestudující VŠ (přes 54%, v roce 2003 zhruba 48%) a přes 7% je jich nezaměstnáno (v roce 2003 skoro dvojnásobek).

V dalším půlroce po absolvování je situace následující. O těch, kteří absolvovali mezi říjnem 2006 a dubnem 2007 nejsou ještě data k dispozici, z údajů z předcházejícího roku však lze očekávat, že podíl zaměstnaných a neaktivních nestudujících zůstane zhruba stejný, výrazně poklesne podíl nezaměstnaných (pod 2%) a naopak naroste podíl absolventů, kteří dále pokračují ve studiu na vysoké škole. Podobné je to u absolventů, kteří ukončili školu mezi dubnem a zářím 2006. Zde během druhého půlroku po absolvování vzrostl podíl zaměstnaných nebo ekonomicky neaktivních nestudujících na VŠ pouze na něco málo přes 55%, naopak podíl dále pokračujících ve studiu na VŠ vzrostl nad 43% a podíl nezaměstnaných klesnul pod 2%. Z toho jasně vyplývá, že pokles podílu nezaměstnaných není ani tak dán růstem podílu zaměstnaných, ale spíše rostoucím podílem absolventů, jež se rozhodli dále studovat. Dlužno podotknout, že tento trend zatím trvá pouze asi 1,5 roku a je příliš brzy vyvozovat z toho nějaké závěry. Před tím totiž platilo, že k poklesu nezaměstnaných v druhém půlroce po absolvování přispíval hlavně nárůst podílu zaměstnaných. Podíl pokračujících ve studiu dokonce mírně klesal (zřejmě tak jak lidé předčasně opouštěli školy v prvních ročnících). Neznamena to však, že by se zaměstnatelnost v druhém půlroce po absolvování nezlepšovala, míra neúspěšnosti (bude vysvětlena později, jde o období míry nezaměstnanosti) oproti prvnímu půlroku stále výrazně klesá.

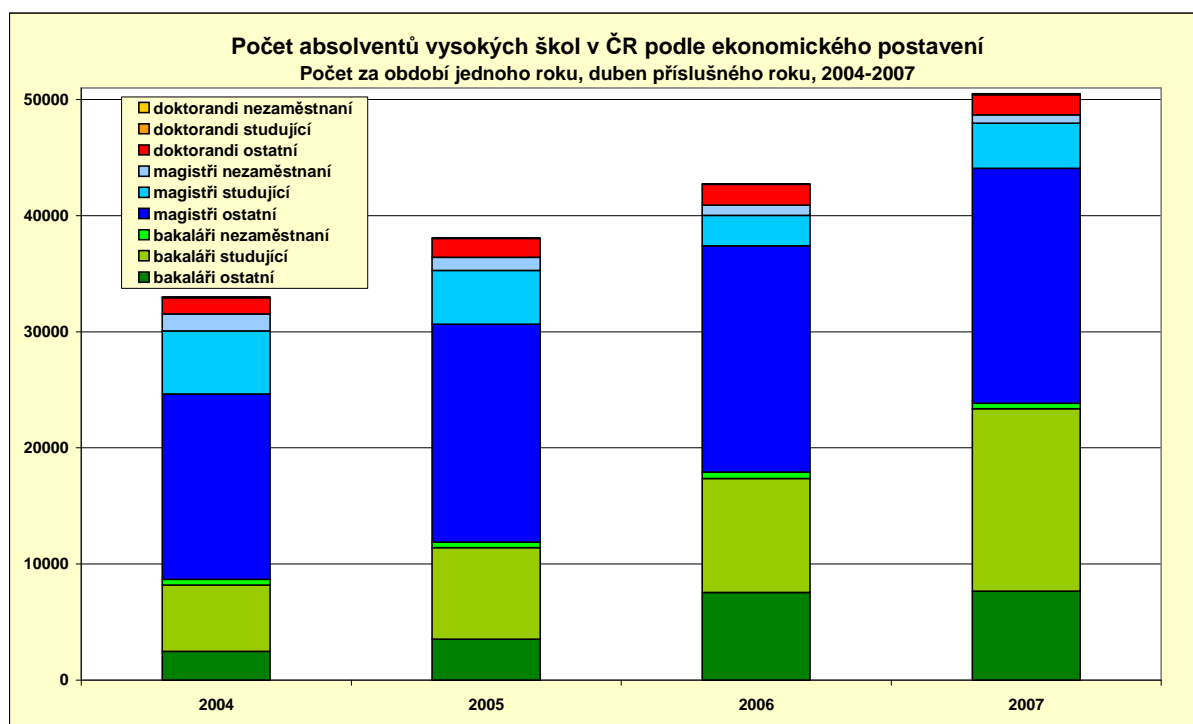
Situace rok až dva po absolvování je relativně stabilní, i zde však platí, že ke klesajícímu podílu nezaměstnaných v posledních letech přispívá mnohem výrazněji nárůst podílu absolventů, kteří dále studují. Poslední údaje z dubna 2007 říkají, že lidé, kteří absolvovali v období mezi květnem 2005 a dubnem 2006 jsou zhruba ze dvou třetin zaměstnaní, nebo ekonomicky neaktivní nestudující na VŠ, z jedné třetiny pokračují v dalším studiu na vysoké škole a méně než 1% je nezaměstnaných.

2.2 Absolventi vysoké školy podle stupně studia

Výrazný nárůst počtu absolventů vysokých škol je způsoben takřka výhradně nárůstem počtu absolventů bakalářských programů. Zatímco období květen 2003 – duben 2004 absolvovalo s bakalářským titulem u nás pouze přes 8,5 tisíce lidí, v období květen 2006 – duben 2007 to bylo již takřka 24 tisíc. Počet magistrů přitom v tom samém období narostl asi jen o 2 tisíce na necelých 25 tisíc. Počet doktorandů vzrostl zhruba o 400 na více jak 1800. Dohromady došlo k nárůstu z více jak 32,5 tisíc na zhruba 50,5 tisíc absolventů vysokých škol.

Podíl absolventů, kteří dále pokračují ve studiu je pro jednotlivé stupně vysokoškolského studia poměrně stabilní. Podle posledních údajů tak pokračuje ve studiu asi 2/3 bakalářů a zhruba každý pátý magistr (u doktorandů je tento podíl přirozeně zcela zanedbatelný)¹. Díky obrovskému růstu bakalářů však jak počet tak podíl všech absolventů, kteří dále studují, roste.

Následující graf shrnuje výše uvedené do grafické podoby. Kromě celkových počtů absolventů členěných podle stupně studia, ukazuje také počty tzv. ostatních (zaměstnaní + ekonomicky neaktivní nestudující), počty dále pokračujících ve studiu a počty nezaměstnaných. Protože podíl pokračujících spíše roste (výjimkou je rok 2006, kde došlo k poklesu), podíl zaměstnaných a nezaměstnaných klesá. V případě nezaměstnaných jde již o dlouhodobější trend a týká se jak bakalářů, tak magistrů.



¹ Přesně řečeno jde o ty, kteří absolvovali v období od 1.5.2006 do 30.4.2007 a kteří zahájili další studium na stejné nebo jiné vysoké škole a byli v něm stále ještě zapsáni k 30.4.2007.

2.3 Úspěšnost absolventů vysokých škol na trhu práce

Pro analýzu vývoje uplatnitelnosti absolventů vysokých škol na trhu práce a pro srovnávání situace na jednotlivých školách a fakultách je samozřejmě nutné použít nějakou poměrovou míru. V daném případě není možné použít normální míru nezaměstnanosti, protože neexistují podrobné údaje o počtech absolventů, kteří jsou ekonomicky neaktivní a nestudují vysokou školu. Vzhledem k tomu, že však tito lidé tvoří asi pouze 5% z celkové populace absolventů a protože je tento podíl v čase poměrně stabilní, je míra neúspěšnosti, která bude požívána, plně dostačující. Míra neúspěšnosti je podíl počtu nezaměstnaných a počtu ekonomicky aktivních i neaktivních osob vyjma zcela čerstvých absolventů (tj. ti, co absolvovali nejvíce půl roku před datem zjišťování) mínus počet absolventů, kteří pokračují ve studiu.

Pro účely tohoto projektu byly vytvořeny dvě míry neúspěšnosti: míra celkové neúspěšnosti a míra nové neúspěšnosti. V této analýze bude využívána pouze míra nové neúspěšnosti, vývoj a definice celkové míry neúspěšnosti je popsán v části o technické stránce projektu.

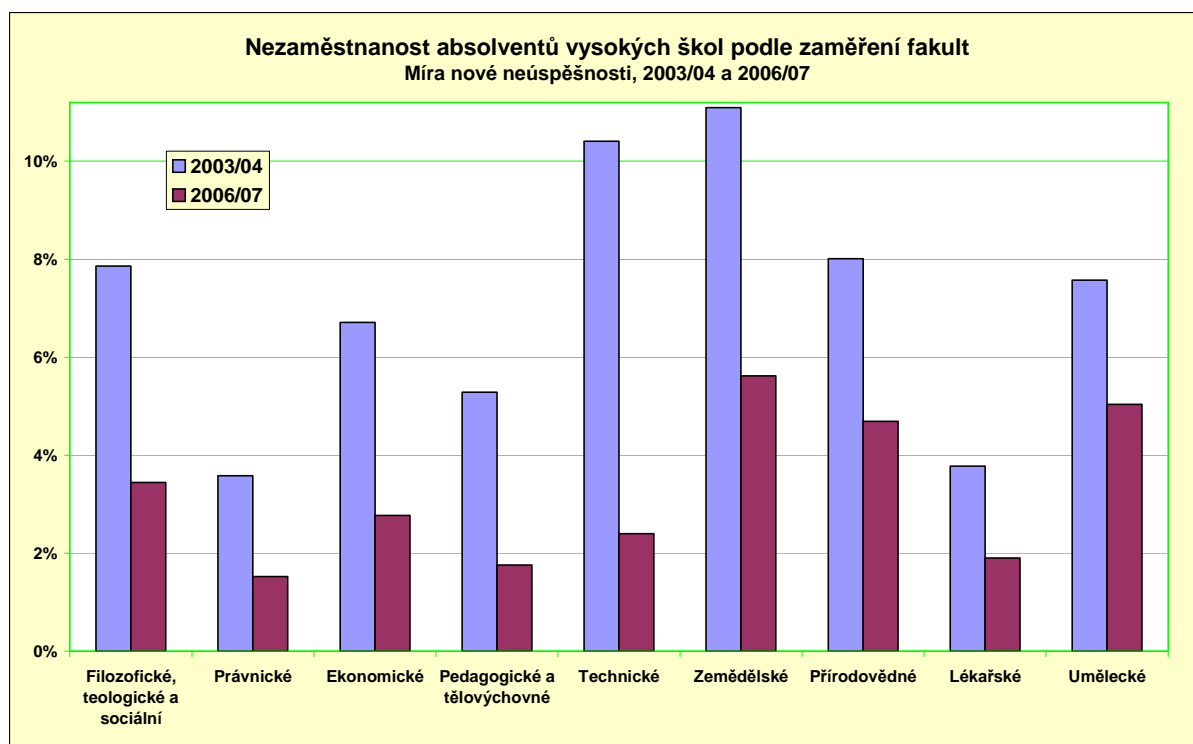
Míra nové neúspěšnosti je definována jako podíl, kde v čitateli jsou nově nezaměstnaní absolventi k danému okamžiku (30.4. resp. 30.9.) vyjma těch, jež absolvovali v posledním období, tedy od 1.10. do 30.4., respektive v období od 1.5. do 30.9. a jejichž nezaměstnanost tudíž může mít často frikční povahu. Ve jmenovateli je pak celkový počet absolventů vysokých škol, kteří ukončili své vzdělání v předchozím roce vyjma těch, jež absolvovali v posledním období, tedy od 1.10. do 30.4., respektive od 1.5. do 30.9, mínus ti, jež v období jednoho roku od absolvování zahájili další studium na vysoké škole a k 30.4. resp. 30.9. jsou v něm ještě zapsáni. Do výpočtu míry nejsou započítáváni čerství absolventi (tj. ti, co absolvovali nejvíce půl roku před datem zjišťování). Jejich nezaměstnanost je často krátkodobá („frikční“) a neměla by sloužit jako ukazatel neúspěšnosti absolventů při srovnávání jednotlivých škol a fakult.

V této analýze navíc je požívána taková míra nové neúspěšnosti, která je váženým průměrem (váha je podíl absolventů) míry z 30.9. daného roku a z 30.4. roku následujícího. Tento průměr je požíván proto, aby se zmírnily náhodné odchylky a také proto aby míra pokryla absolventy za celý rok, ne jen půl roku.

I když jsou čerství absolventi z výpočtu nové míry neúspěšnosti vypuštěni, neznamená to, že by míra neúspěšnosti čerstvých absolventů byla k ničemu. Díky ní je možno velice dobře pozorovat průběh přechodu absolventů vysokých škol na pracovní trh. Nezaměstnanost absolventů je totiž v tomto úvodním období zdaleka nejvyšší. Čerství absolventi si totiž

hledají své první zaměstnání, prodlužují si své poslední prázdniny apod. Míra neúspěšnosti absolventů, kteří ukončili vysokou školu mezi říjnem a dubnem 2007 byla k 30. dubnu 2007 celých 11% (v roce 2004 takřka 21%). Ti, kteří absolvovali již v období květen 2006 až září 2006 (mají již více než půl roku od absolvování) však již vykazovali míru neúspěšnosti necelá 3% (v roce 2004 přes 7%) a ti, kteří absolvovali před více než rokem dokonce méně než 2% (v roce 2004 více než 6%).

Při pohledu na různé zaměření jednotlivých škol a fakult je zajímavé zjistit, že se průběh přechodu na trh práce mezi nimi liší. Nejprve je však na grafu vidět míra nové neúspěšnosti podle zaměření fakult a vývoj za poslední čtyři roky. Jak je vidět nejméně se musejí potýkat s nezaměstnaností absolventi právnických, pedagogických a tělovýchovných a lékařských fakult. Naopak nejnižší úspěšnost vykazují absolventi zemědělských, uměleckých a přírodovědných fakult.

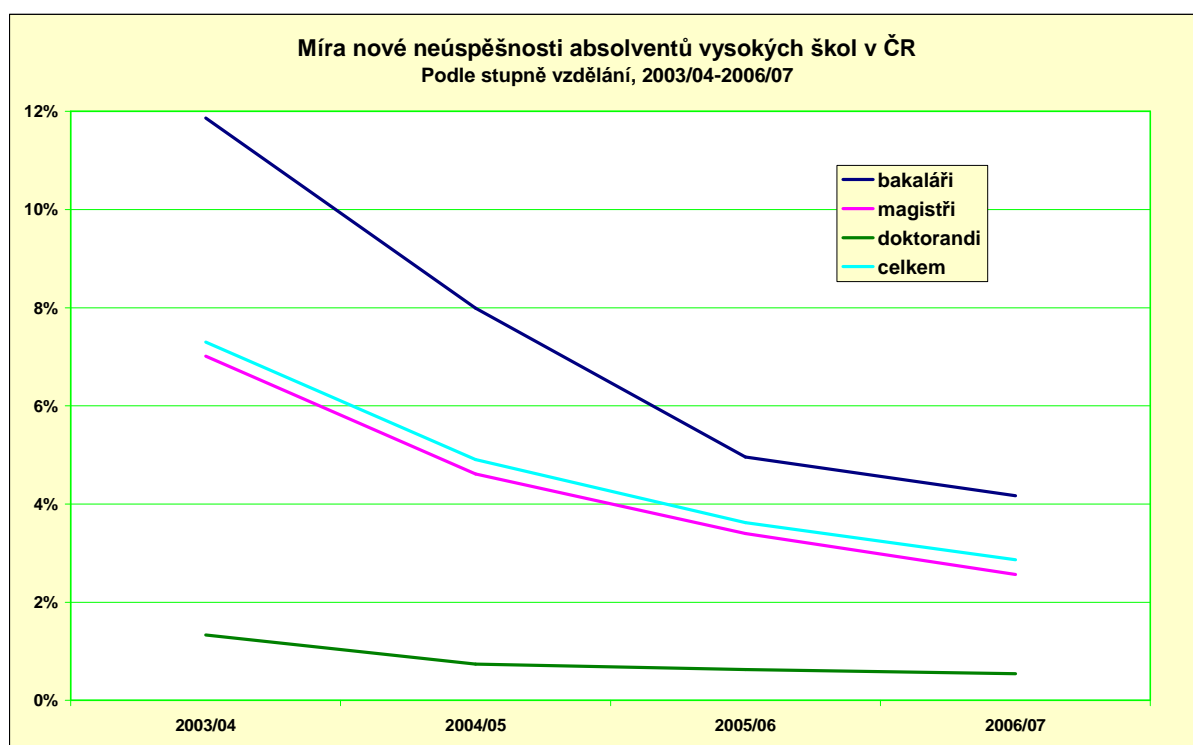


Absolventi uměleckých škol jsou specifictí v tom, že jsou v porovnání s absolventy jiných fakult poměrně úspěšní během prvního půlroku po absolvování, poté však jejich míra neúspěšnosti neklesá tak výrazně jako ostatních. Podobný průběh přechodu vykazují absolventi filozofických, teologických a sociálních fakult. Naopak absolventi lékařských

fakult mají relativně výraznější problémy s hledáním práce krátce po opuštění školy a po uplynutí jednoho roku od absolvování se již v porovnání s ostatními stávají neúspěšnějšími.

Úspěšnost absolventů vysokých škol v České republice se v posledních několika málo letech zlepšuje a to i navzdory výrazně rostoucímu počtu mladých lidí, kteří vysokou školu úspěšně dokončují. V období od května 2003 do dubna 2004 se na trhu práce objevilo takřka 22 tisíc nových absolventů vysokých škol a jejich míra nové neúspěšnosti byla vyšší jak 7%, od května 2006 do dubna 2007 jich bylo již 31 tisíc a jejich míra nové neúspěšnosti přitom klesla na necelá 3%. Je zřejmé, že toto není dáno jen lepší uplatnitelností absolventů vysokých škol (otázkou je také jak náročná místa tito absolventi obsazují), ale velký vliv tu hraje výrazně se snižující se míra nezaměstnanosti celé populace České republiky. Podle Výběrového šetření pracovních sil byla míra nezaměstnanosti v České republice ve 2. čtvrtletí roku 2007 5,3%, zatímco v 2. čtvrtletí roku 2004 to bylo 8,2%.

Následující graf ukazuje vývoj nových měr neúspěšnosti podle dosaženého vzdělání. Je vidět, že nejstrmější pokles nastal u absolventů bakalářů.



2.4 Soukromé vysoké školy

V posledních několika letech výrazně přibilo nových soukromých vysokých škol. Některé z nich již nějakou dobu stabilně produkují vysokoškolské absolventy. Zatímco od května 2003 do dubna 2004 absolvovalo na soukromých vysokých školách ani ne 1000 lidí, o tři roky později to byl již více jak čtyřnásobek. Doménou soukromých vysokých škol je především bakalářské studium, ale počet lidí, kteří absolvovali magisterské studium na soukromé vysoké škole rapidně roste. Za pouhé dva roky se tento počet zhruba zdesetinásobil na více jak 600 (asi 16% ze všech absolventů soukromých vysokých škol).

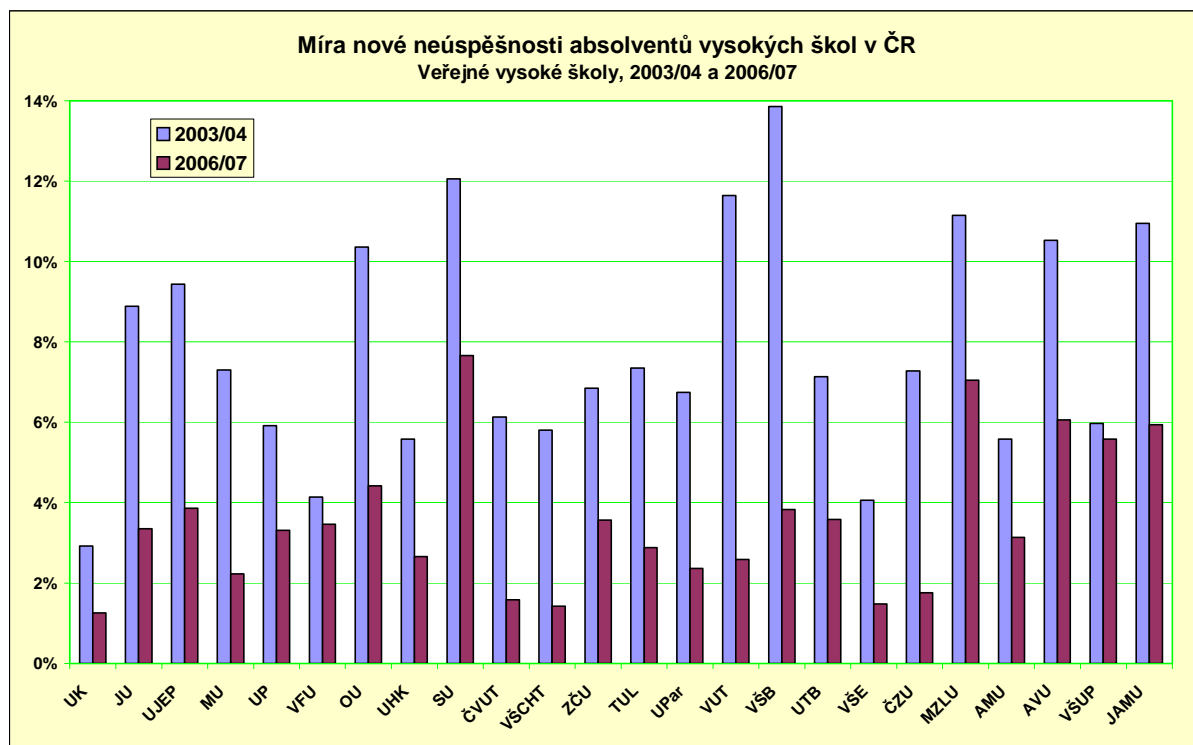
V dalším studiu po absolvování soukromé vysoké školy pokračuje necelých 45% lidí, což je více než u veřejných vysokých škol (38%). To je však dáno vysokým podílem absolvujících bakalářů ze soukromých vysokých škol. Podíl bakalářů, kteří dále pokračují ve studiu je u soukromých škol naopak nižší než u veřejných (53% ku 66%).

Nejzajímavější srovnání mezi absolventy veřejných a soukromých vysokých škol samozřejmě nabízí porovnání míry neúspěšnosti jejich absolventů na trhu práce. Výsledky naznačují, že absolventi soukromých vysokých škol si nevedou na trhu práce o nic hůře, možná jsou na tom dokonce i trochu lépe. Jejich nová míra neúspěšnosti počítána opět jako vážený průměr s nové míry neúspěšnosti ze září 2006 a nové míry neúspěšnosti z dubna 2007 je 2,9%, tedy stejná jako u absolventů veřejných vysokých škol. U soukromých vysokých škol tedy dochází k výraznějšímu zlepšení, než u veřejných, ještě před třemi lety byla tato nová míra neúspěšnosti u absolventů soukromých škol 12,0% zatímco u veřejných 7,2%. Významnou roli zde určitě hraje fakt, že zatímco u veřejných vysokých škol podíl absolventů bakalářů výrazně roste, u soukromých naopak klesá. Toto je zdůrazněno, protože bakaláři mají vyšší míru neúspěšnosti než magistři. A právě proto, že tomu tak je a proto, že u soukromých škol je pořád podstatně vyšší podíl absolventů bakalářů než u veřejných škol, lze mluvit o tom, že si soukromé školy vedou lépe. Jejich bakaláři totiž dosahují nižší míru nové neúspěšnosti než bakaláři absolvující z veřejných vysokých škol (3,6% ku 4,2%).

2.5 Srovnání jednotlivých vysokých škol a fakult

Stejně jak se snižuje míra neúspěšnosti celé populace absolventů vysokých škol, neexistuje jediná veřejná vysoká škola, kde by míra neúspěšnosti absolventů během posledních tří let neklesla. Na následujícím grafu jsou zobrazeny dvě míry nové neúspěšnosti. Jednak jde o

vážený průměr nové míry neúspěšnosti ze září 2003 a dubna 2004 a jednak o vážený průměr nové míry neúspěšnosti ze září 2006 a dubna 2007. Jak je vidět na všech školách došlo k výraznému snížení této míry. Dvě výjimky tvoří Vysoká škola umělecko-průmyslová v Praze a Veterinární a farmaceutická univerzita v Brně, kde došlo jen k nepatrnému poklesu.



Rozdíly mezi školami a fakultami v míře neúspěšnosti již do určité míry vypovídají o různé kvalitě a především relevanci poskytovaného vzdělání z hlediska pracovního trhu. Zajímavé je však také se podívat, jak tyto rozdíly mění v celku, jestli se zvyšují nebo snižují. Čtyři pětiny ze všech (veřejných i soukromých) českých vysokých škol a fakult má neúspěšnost svých absolventů mezi 0,2% až 7%. Zejména horní hranice uvedeného (decilového) rozpětí se v posledních letech spíše snižuje.

Uvedené údaje o zaměstnatelnosti absolventů vysokých škol a fakult se mohou stát podstatným podkladem pro vysokoškolskou politiku, mají pochopitelně sloužit také vysokým školám, jejich rektorátům i děkanátům, při rozhodování o dalším vývoji škol a fakult. V neposlední řadě však mají pomoci samotným vysokoškolským studentům v rozhodování o jejich další orientaci a uchazečům o studium při výběru vysoké školy a fakulty, na kterou se chtějí hlásit. Již dnes je pochopitelně možné jim doporučit především instituce, které se

umístily v pořadí na předních místech a jejichž vývoj nemá minusové charakteristiky. Uchazeče o vysokoškolské studium je ovšem na druhé straně třeba upozornit také na úskalí, která jsou spojena se studiem na institucích, jejichž pořadí je opravdu vysoké a navíc mají negativní vývojový trend. Rozhodování uchazečů o studium pochopitelně ovlivňuje mnoho různých kritérií, ale zaměstnatelnost absolventů by se měla stát jedním z nich.

3. Uplatnění absolventů vysokých škol na pracovním trhu Absolventi a nezaměstnaní 2006-07 podle vysokých škol a fakult v ČR

Název školy/fakulty	Abs	Abs St	Nez	MNN	Pořadí	Vývoj
UK Praha	5963	1950	51	1,3%	44	+
1. lékařská fakulta	331	59	6	1,9%	60	-
3. lékařská fakulta	147	47	0	0,0%	1	-
2. lékařská fakulta	152	38	1	0,9%	30	++
Lékařská fakulta Plzeň	198	19	4	2,1%	65	0
Lékařská fakulta HK	202	16	2	1,1%	37	-
Farmaceutická fakulta	233	57	1	0,6%	21	+
Filozofická fakulta	900	272	9	1,3%	46	+
Právnická fakulta	423	34	4	1,2%	43	+
Fakulta sociálních věd	468	262	2	0,8%	27	+
Fakulta humanitních studií	276	101				
Katolická teologická fakulta	88	43	0	0,0%	1	0
Evangelická teologická fakulta	73	20	1	2,2%	69	0
Husitská teologická fakulta	96	29	5	7,3%	141	-
Přírodovědecká fakulta	847	513	5	1,7%	52	+
Matematicko-fyzikální fakulta	480	295	1	0,7%	23	-
Pedagogická fakulta	609	45	7	1,2%	42	+
Fak. tělesné vých. a sportu	440	100	3	0,9%	29	+
JU České Budějovice	1871	575	42	3,3%	91	+
Zemědělská fakulta	581	196	12	3,5%	96	+
Fakulta teologická	130	33	3	3,0%	86	-
Biologická fakulta	166	110	3	5,8%	127	++
Pedagogická fakulta	457	78	13	3,4%	93	-
UJEP Ústí n. L.	1190	362	35	3,9%	109	+
Filozofická fakulta	13	2				
Fakulta výrobních techn. a man.	10	0				
Fakulta pedagogická	398	37	9	1,8%	57	++
Přírodovědecká fakulta	15	6	0	0,0%	1	
Fakulta soc. ekonomická	447	166	17	6,3%	131	0
Fakulta živ. prostředí	217	110	5	5,6%	125	-
Fakulta užitého umění a designu	55	22				
MU Brno	5399	2393	67	2,2%	70	++
Lékařská fakulta	356	105	3	1,0%	33	+
Filozofická fakulta	1172	669	13	2,9%	82	++
Právnická fakulta	730	106	7	1,1%	39	++
Fakulta sociálních studií	382	226	6	3,8%	106	-
Přírodovědecká fakulta	645	436	12	6,4%	134	-
Fakulta informatiky	283	161	5	4,1%	112	-
Pedagogická fakulta	1059	364	7	1,0%	32	++
Fakulta sportovních studií	278	141				
Fakulta ekonomicko-správní	494	185	4	1,3%	45	+
UP Olomouc	2823	798	66	3,3%	89	+
Lékařská fakulta	314	45	5	1,9%	59	-
Filozofická fakulta	792	316	18	3,9%	110	+
Právnická fakulta	146	15	3	2,3%	73	0
Cyrlometodějská teologická fakulta	147	14	0	0,0%	1	+
Přírodovědecká fakulta	488	276	15	6,8%	137	-
Pedagogická fakulta	725	89	21	3,3%	90	0
Fakulta tělesné kultury	211	43	4	2,4%	76	++
VFU Brno	289	72	8	3,5%	95	0
Fakulta veter. lékařství	84	10	7	8,1%	145	0
Fakulta veter. hygieny a ekol.	90	52	0	0,0%	1	++
Farmaceutická fakulta	115	10	1	0,9%	31	+
OU v Ostravě	1812	540	57	4,4%	117	+
Fakulta zdravotně sociální	255	71	11	5,9%	128	-
Fakulta filozofická	331	116	14	6,3%	132	+
Fakulta přírodovědecká	400	193	21	10,1%	150	+
Fakulta pedagogická	777	129	11	1,7%	53	+
Univerzita Hradec Králové	1217	314	25	2,7%	80	+
Pedagogická fakulta	801	156	4	0,5%	20	++
Fakulta informatiky a managementu	367	132	5	1,7%	55	0
Fakulta humanitních studií	49	26	0	0,0%	1	
SU Opava	734	269	35	7,7%	143	+
Filozof.-přírodověd. fakulta	322	129	17	9,2%	147	0
Obchodně podnikatelská fakulta	17	7	1	11,1%	151	
ČVUT Praha	2842	1090	24	1,6%	51	++
Fakulta stavební	673	111	4	0,8%	26	++
Fakulta strojní	373	80	2	0,7%	25	+
Fakulta elektrotechnická	1038	561	7	1,5%	50	-
Fakulta dopravní	207	34	8	4,2%	116	+
Fakulta jaderného a fyz. inž.	178	118	2	5,2%	123	0
Fakulta architektury	258	126	1	1,2%	41	++
Fakulta biomedicín. inženýrství	41	39	0	0,0%	1	
VŠCHT Praha	455	181	4	1,4%	47	++
Fakulta chemické technologie	114	44	2	3,6%	101	0
Fakulta technol. a ochr. prost.	93	39	1	2,0%	63	++
Fakulta potravní a biochem. tech.	173	67	1	0,6%	22	++
Fakulta chemicko-inženýrská	49	18	0	0,0%	1	++

Název školy/fakulty	Abs	Abs St	Nez	MNN	Pořadí	Vývoj
ZČU Pizeň	2785	1013	62	3,6%	98	+
Fakulta strojní	128	30	0	0,0%	1	++
Fakulta elektrotechnická	548	298	7	2,9%	81	-
Fakulta právnická	337	45	7	2,3%	71	0
Fakulta humanit. studií	569	267	22	6,9%	138	+
Fakulta pedagogická	517	81	17	4,1%	114	0
Fakulta ekonomická	379	126	4	1,7%	54	++
Fakulta aplikovaných věd	307	166	4	2,9%	84	-
TU Liberec	1126	307	23	2,9%	83	+
Fakulta strojní	164	52	2	2,2%	68	++
Fakulta mechatroniky a MISD	128	65	0	0,0%	1	++
Fakulta hospodářská	225	50	7	3,7%	105	0
Fakulta textilní	254	103	8	6,5%	135	+
Fakulta pedagogická	326	35	6	1,9%	61	+
Fakulta umění a architektury	29	2	0	0,0%	1	++
Univerzita Pardubice	1370	643	17	2,4%	74	+
Fakulta chemicko-technologická	271	122	1	0,7%	24	++
Fakulta ekonomicko-správní	424	198	4	2,1%	66	+
Dopravní fakulta Jana Pernera	327	169	7	4,9%	121	++
VUT v Brně	3581	1556	54	2,6%	77	++
Fakulta stavební	566	91	5	1,0%	34	++
Fakulta strojního inženýrství	766	249	11	2,0%	64	++
Fakulta elektrotech. a kom. tech.	962	604	11	3,1%	87	+
Fakulta informačních technologií	444	270				
Fakulta chemická	135	48	4	4,1%	115	+
Fakulta architektury	116	63	5	9,9%	149	-
Fakulta výtvarných umění	67	30	6	11,1%	152	-
Fakulta podnikatelská	525	201	12	3,6%	100	+
VŠB - TU Ostrava	3372	1474	71	3,8%	108	++
Fakulta stavební	148	29	1	0,8%	28	++
Fakulta bezp. inženýrství	171	57	3	2,6%	79	++
Fakulta strojní	525	290	6	2,4%	75	-
Fakulta elektrotech. a inform.	488	309	3	2,0%	62	++
Hornicko-geologická fakulta	433	171	15	6,6%	136	+
Fakulta metalurgie a mat.inž.	233	98	5	3,4%	92	++
Fakulta ekonomická	1374	520	38	4,4%	118	+
UTB ve Zlíně	2054	866	35	3,6%	99	0
Fakulta technologická	279	172	7	7,3%	140	+
Fakulta manag. a ekonom.	754	234	22	7,4%	142	-
Fakulta multimed. komunikací	247	104				
Fakulta aplikované informatiky	305	196				
VŠE v Praze	2755	1409	21	1,5%	48	+
Fakulta financí a účetnictví	476	223	0	0,0%	1	++
Fakulta mezinárodních vztahů	729	427	4	1,1%	38	+
Fakulta podnikohospodářská	687	344	6	1,8%	58	+
Fakulta informatiky a statistiky	386	225	2	1,1%	35	-
Fakulta národohospodářská	229	62	2	1,2%	40	++
Ekonomická fakulta	248	128				
ČZU Praha	2227	709	25	1,8%	56	++
Fakulta provozní ekonomická	1097	168	10	1,1%	36	++
Fakulta agrobiol., potr. a přír. zdrojů	597	305	6	2,1%	67	++
Technická fakulta	210	74	2	1,5%	49	++
Lesnická fakulta	245	101	4	3,5%	94	+
MZLU Brno	2071	1124	64	7,0%	139	+
Provozní ekonomická fakulta	690	340	12	3,7%	103	-
Agronomická fakulta	617	351	35	13,7%	154	-
Lesnická a dřevařská fakulta	485	264	10	4,6%	119	+
Zahrad.fakulta Lednice n.Mor.	279	169	7	6,4%	133	+
AMU Praha	267	118	5	3,1%	88	-
Hudební fakulta	108	48	3	5,0%	122	++
Divadelní fakulta	82	29	2	3,6%	102	0
Fakulta filmová a televizní	77	41	0	0,0%	1	++
AVU Praha	37	2	2	6,1%	130	+
VŠU v Praze	52	3	3	5,6%	124	-
JAMU Brno	146	57	5	5,9%	129	0
Hudební fakulta	79	33	1	2,3%	72	0
Divadelní fakulta	67	24	4	9,7%	148	-
Bankovní institut	192	103				
Evropský polytechnický institut	128	26	3	3,0%	85	+
Vysoká škola hotelová v Praze 8	328	152	11	5,7%	126	-
Vysoká škola finanční a správní	861	381	13	2,6%	78	+
Vysoká škola Karlovy Vary	123	49	3	4,1%	113	++
ŠKODA AUTO a.s. VŠ	48	28	0	0,0%	1	++
Lit. akademie (Soukr. VŠ J. Škv.)	56	2	3	8,1%	146	
Vysoká škola podnikání	358	147	5	3,8%	107	++
Soukr. VŠ ekonomických studií	101	61	2	4,8%	120	+
Vysoká škola obchodní v Praze	101	51	4	7,8%	144	-
AKADEMIE STING	154	107	0	0,0%	1	++
VŠ veř. správy a mezinár. vztahů	132	89	0	0,0%	1	0
Vysoká škola K. Engliš v Brně	88	47	6	14,3%	155	0
Anglo-americká vysoká škola	36	6	0	0,0%	1	0
Pražská VŠ psychosoci. studií	31	24	0	0,0%	1	0
Vysoká škola aplik. práva	111	36	9	12,0%	153	
Vysoká škola ekonomie a manag.	93	36				
Vysoká škola v Plzni	125	20	4	3,7%	104	
University of New York in Prague	57	8	0	0,0%	1	++
VŠ manaž. informatiky a ekon.	22	12				
VŠ mezinárodních a veř. vztahů	94	62	1	3,5%	97	
Středočeský vysokoškolský institut	81	15	2	4,0%	111	++
Academia Rerum Civilium	39	1				
Vysoká škola evr. a region. studií	69	31				

Vysvětlivky k tabulce:

Abs = **Absolventi vysokých škol**, kteří v období od 1.5.2006 do 30.4.2007 ukončili studium (úspěšně vykonali poslední státní zkoušku).

Abs St = **Absolventi vysokých škol**, kteří v období od 1.5.2006 do 30.4.2007 ukončili studium a kteří zahájili další studium na stejné nebo jiné vysoké škole a byli v něm stále ještě zapsáni k 30.4.2007

Nez = **Nezaměstnaní absolventi vysoké školy** jsou uchazeči o práci registrovaní na úřadu práce k 30.4.2007, kteří úspěšně ukončili školu v předchozím roce.

MNN = **Míra nové neúspěšnosti** je vážený průměr nové míry neúspěšnosti z dubna 2007 a nové míry neúspěšnosti ze září 2006

Pořadí = **Pořadí** seřazuje vysoké školy a fakulty podle úrovně nové míry neúspěšnosti. Na prvních místech se umísťují ty, jejichž absolventi jsou na tom nejlépe, na posledních naopak ty, jejichž absolventi jsou na tom nejhůře.

Vývoj = **Vývoj** ukazuje, jak se nová míra neúspěšnosti absolventů jednotlivých škol a fakult měnila v posledních čtyřech letech. U institucí s ++ dochází k nejpříznivějšímu vývoji a tedy k největšímu poklesu míry neúspěšnosti, u institucí s - se situace naopak zhoršuje. U škol/fakult, které nemají alespoň tříletou časovou řadu, není ukazatel vývoje uveden.

Poznámka: V tabulce nejsou uvedeny úplně všechny vysoké školy a fakulty, protože u několika málo z nich chybí údaje, nebo jsou příliš nové (například některé soukromé školy) a jejich absolventi na pracovní trh ještě nevstoupili. U některých škol nebo fakult nejsou informace o nezaměstnaných a tudíž o míře neúspěšnosti. Je to proto, že tyto údaje nejsou momentálně dostupné, nebo jsou z různých důvodů problematické.

Vznik, vývoj a současný stav databáze s údaji o zaměstnatelnosti absolventů vysokých škol

1 Úvodem

Středisko vzdělávací politiky Pedagogické fakulty UK (dále jen SVP) v rámci projektu „Studie zaměstnatelnosti absolventů vysokých škol“, který byl v letech 2006-2007 řešen jako projekt technické pomoci ESF pro Ministerstvo školství (MŠMT), vytvořilo a zpřístupnilo databázi o absolventech a nezaměstnaných absolventech jednotlivých vysokých škol a fakult v České republice po roce 2000. Zpřístupnilo tak všem zájemcům údaje o zaměstnatelnosti absolventů vysokých škol na českém pracovním trhu a umožnilo jim další práci s databází, například při hodnocení vysoké školy nebo fakulty, její srovnávání s jinými apod. Zveřejněné údaje slouží nejen samotným vysokým školám, ale i dalším zájemcům: středním školám, jejich žákům a rodičům; uchazečům o vysokoškolské studium, studentům a absolventům; poradenským pracovníkům a personalistům, zaměstnavatelům, různým úřadům veřejné správy či výzkumným institucím.

První verzi této databáze předalo SVP na konci června 2006 ministerstvu a ministerstvo ji v srpnu zprostředkovalo vysokým školám. V říjnu 2006 pak byla databáze zpřístupněna i veřejnosti. Během následujících týdnů proběhla široká diskuse (mimo jiné na půdě Rady vysokých škol nebo Akreditační komise), během níž především představitelé vysokých škol vyjádřily řadu připomínek a námětů.

Na základě uvedené diskuse zprostředkovalo MŠMT zpracování dat z matriky studentů v takové podobě, která umožňuje zásadní inovaci celého postupu a tvorby výstupů, jež odstraňují nejvýznamnější a nejčastěji vznášené připomínky. Díky tomu bylo možné předložit k diskusi nový postup definování a získávání dat a vytváření ukazatelů, který se stalo základem pro inovovanou podobu veřejnosti přístupné databáze.

Následující text nejprve podrobně popisuje původní stav databáze, pomocí jakých údajů byla tvořena a jaké výstupy nabízí. Současně jsou ukázána slabá místa a naznačeny problémy, které při získávání a zpracovávání dat a vytváření výstupů nastaly. Druhá část pak představuje řešení uvedených problémů, provedené změny a současný stav databáze. Zároveň je na závěr popsán způsob práce s internetovou aplikací.

2 Původní stav (září 2006)

Pro potřeby webové aplikace o nezaměstnaných absolventech vysokých škol čerpalo Středisko vzdělávací politiky (SVP) potřebné údaje ze dvou základních zdrojů:

- Data o počtech absolventů získávalo od Ústavu pro informace ve vzdělávání (ÚIV), primárním zdrojem je matrika studentů.
- Data o počtech nezaměstnaných absolventů jsou získávána od Ministerstva práce a sociálních věcí (MPSV), primárním zdrojem jsou okresní úřady práce.

2.1 Údaje o počtech absolventů (ÚIV)

ÚIV poskytuje ve svých pravidelných ročenkách (jedná se o volně dostupný zdroj) údaje o počtech absolventů podle jednotlivých škol, stupňů studia a pohlaví. Přestože formát získávaných dat není z pohledu databázového zpracování příliš praktický (excelovské výstupní tabulky), jedná se o spolehlivý a navíc veřejný zdroj, u něhož není třeba aplikovat žádné čištění ani transformace dat. Struktura datové věty je znázorněna v Tabulka 1.

Tabulka 1: Data o počtech VŠ absolventů – struktura datové věty

Název sloupce	Popis sloupce (význam)	Poznámka
ROK	Rok ukončení studia.	Data jsou prozatím k dispozici od roku 2000 včetně.
RID	Identifikátor školy/fakulty.	Obecný identifikátor vysokých škol/fakult spravovaný ÚIV.
STUPEN	Stupeň studia.	Rozlišuje se: bakalářské, navazující magisterské, doktorské, doktorandské.
FORMA	Forma studia.	Rozlišuje se: prezenční, distanční. Dále se s tímto atributem nepracuje.
POHLAVI	Pohlaví.	
ABS	Počet absolventů.	

Podrobnější popis si zaslouží především kód RID. Jedná se o identifikační kód užívaný v registru vysokých škol, který je spravován ÚIV. Tento registr je hierarchický a obsahuje jak nadřazené subjekty (vysoké školy), tak subjekty podřazené (fakulty a ostatní součásti vysokých škol), přičemž unikátním identifikátorem každého zařízení je čtyřmístný

alfanumerický kód – RID (jedná se o primární klíč registru). Nevýhodou registru je jeho neúplnost – neobsahuje totiž státní vysoké školy (v současné době sem spadají 2 vysoké školy - Policejní akademie a Univerzita obrany). Z toho ovšem vyplývají určitá omezení, která budou zmíněna později. Nevýhodou registru je též nedořešené sledování změn, ke kterým dochází v síti vysokých škol. Takovou změnou může být např. změna oficiálního názvu, změna IČO, změna organizační struktury (např. rozdělení fakult na dvě nové, začlenění fakulty pod jinou vysokou školu). Například Institut základů vzdělanosti UK (IZV UK) se od 1.1.2001 stal součástí Fakulty humanitních studií UK (FHS), která vznikla k 1.8.2000. Nebo Fakulta elektrotechniky a informatiky VUT byla ke dni 1.1.2002 transformována na Fakultu elektrotechniky a komunikačních technologií VUT. Současně byla na základě bývalého Ústavu informatiky a výpočetní techniky FEI založena nová Fakulta informačních technologií VUT. Přestože registr obsahuje příznak datum vzniku a datum ukončení činnosti zařízení, zdá se, že není udržován v plně aktualizovaném stavu. To pak může způsobovat problémy při identifikaci jednotlivých fakult.

Zřejmě největší omezení dat spočívá ve skutečnosti že počty absolventů nejsou strukturovány podle KKO² nebo jiné všeobecně používané klasifikace oborů studia. Přestože ÚIV čerpá informace přímo z matriky studentů, kde je příznak obor studia obsažen, není tento údaj uveden ve výsledných tabulkách. Hlavním důvodem je údajná nekonzistence ve vyplňování tohoto údaje v matrice studentů (ne všechny fakulty vyplňují respektive ne všechny fakulty vyplňují správně). Do budoucna by se však kvalita dat měla v tomto směru zvyšovat a lze tudíž očekávat, že ÚIV tento údaj do svých výstupů.

2.2 Údaje o počtech nezaměstnaných absolventů (MPSV)

Údaje o počtech nezaměstnaných absolventů jsou k dispozici dvakrát ročně. Sběr a zpracování dat spadá do kompetence MPSV. Data se sbírají z jednotlivých úřadů práce (ÚP), kde jsou nezaměstnaní absolventi registrovaní³. Nezaměstnaným absolventem se přitom rozumí ten, který je registrován jako uchazeč o zaměstnání na úřadu práce a zároveň má nejvíce dva roky od data absolvování školy. Data uvádějí počty nezaměstnaných buď k 30. září nebo k 30. dubnu daného roku. Struktura datové větvy je znázorněna v tabulce 2.

² Klasifikace kmenových oborů vzdělání.

³ Z toho mimo jiné vyplývá, že veškeré pozdější výsledky se týkají pouze registrované nezaměstnanosti. Pokud je absolvent nezaměstnaný, hledá si práci sám a neregistroval se u ÚP, není ve statistikách nezaměstnanosti MPSV vůbec uváděn.

Tabulka 2: Data o počtech nezaměstnaných absolventů – struktura datové věty

Název sloupce	Popis sloupce (význam)	Poznámka
OBDOSI	Datum (den – měsíc – rok), ve kterém proběhlo zjišťování	Jedná se vždy pouze o 30. duben nebo 30. září + příslušný rok.
OKRES	Kód okresu	Značí okres ÚP, kde byli nezaměstnaní podle místa svého bydliště registrováni.
ICO	Kód IČO vysoké školy	Identifikuje subjekt s právní subjektivitou, tedy vysokou školu.
KODMPSV	Kód podřízeného subjektu – fakulty	Speciální kód pro identifikaci části vysoké školy (fakulty), který používá MPSV.
KKOV	KKOV kód stupně a oboru studia	8-místný kód – identifikuje stupeň i obor ukončeného vzdělání.
CELKEM	Počet nezaměstnaných celkem	Podle definice je nezaměstnaný absolvent ten, který je nejdéle 2 roky od ukončení studia a k datu zjišťování je bez práce.
DIVKY	Počet nezaměstnaných dívek.	
OD_MINULE	Počet čerstvě nezaměstnaných	Čerstvě nezaměstnaní jsou ti, kteří ukončili školu v období od minulého šetření, tj. například od 1.10.2005 do 30.4.2006.
OD_PREDMINULE	Počet nově nezaměstnaných.	Nově nezaměstnaní jsou ti, kteří ukončili školu v období od předminulého šetření, tj. například od 1.5.2005 do

Kromě čerstvě a nově nezaměstnaných jsou definováni také tzv. celkově nezaměstnaní, což je počet nezaměstnaných, kteří ukončili školu v období dvou let před datem šetření, tj. například od 1.5.2004 do 30.4.2006.

2.2.1 Identifikace zařízení – kód KODMPSV

Zásadní slabinou výše popsaných dat je poněkud nešťastně zvolená identifikace zařízení. Namísto standardního identifikačního kódu RID je zde k dispozici pouze KODMPSV (nebo také kód IZO) užívaný výhradně Ministerstvem práce a sociálních věcí (MPSV) a zřejmě i většinou úřadů práce. Jeho použití se jeví jako ne zcela standardní a také ne zcela spolehlivé už jenom z toho důvodu, že není k dispozici žádný oficiálně dostupný registr

vysokoškolských zařízení, který by jako primární klíč používal právě KODMPSV. V registru spravovaném ÚIV je sice na tento alternativní identifikátor pamatováno (je zde k dispozici jako vedlejší atribut) – což umožňuje využít tento registr jako převodník mezi oběma identifikátory. Nicméně je zde problém neúplnosti registru ÚIV (chybí státní školy, tím pádem chybí i převodník pro tyto školy).

Vzhledem k tomu, že z důvodu konzistence a sjednocení dat je nutné ve všech databázových tabulkách udržovat jeden typ identifikátoru, dochází v první fázi transformace dat k doplnění identifikátoru RID na základě kombinace kódů KODMPSV a IČO. Jako převodní tabulka se používá již zmíněný registr ÚIV, který kromě RIDu coby primárního klíče tabulky obsahuje i vedlejší atributy – IČO a KODMPSV. V první fázi transformace dochází k dohledání RIDu fakulty na základě kódu KODMPSV. Je-li tento v registru nalezen, je RID fakulty přiřazen bez problémů. Pokud neexistuje nebo není nalezen, dochází k doplnění alespoň RIDu vysoké školy na základě IČO kódu vysoké školy. V takovém případě je tak známa alespoň vysoká škola, ze které pochází nezaměstnaný absolvent, nikoliv však přesná fakulta. Míra chybovosti identifikátoru KODMPSV v datech je přehledně znázorněna v následující tabulce.

Tabulka 3: Chybovost identifikátoru KODMPSV u nezaměstnaných (duben 2002 – duben 2006)

Popis	Počet nezaměstnaných	Podíl z celku nezaměstnaných
Celkový počet nezaměstnaných v registraci na ÚP (duben i září) duben 2002 – duben 2006 ⁴ .	34 171	100,0 %
- S vyplněným a správným kódem KODMPSV.	31 766	93,0 %
- S vyplněným, ale nesprávným kódem KODMPSV, chybu však bylo možné snadno napravit ⁵ .	741	2,2 %
- S nevyplněným a nebo nesprávným kódem KODMPSV, lze však dohledat alespoň RID vysoké školy za pomoci ICO kódu.	1297	3,8 %
- Kód KODMPSV i ICO buď chybějí a nebo jsou nesprávně vyplněné.	367	1,1 %

⁴ V principu se jedná o stavové počty, jejichž sčítáním přes různá časová období nezískáváme smysluplnou hodnotu (sčítáme počty absolventů, kteří byli k určitým datům nezaměstnaní). To však pro účely vyjádření chybovosti identifikátoru naprosto nevádí.

⁵ Identifikátor KODMPSV je devítimístný numerický kód. Skutečně rozhodující jsou ovšem pouze 4 kódy. Jsou-li ostatní kódy špatně vyplněné, není to pro identifikaci fakulty rozhodující.

Z tabulky je patrné, že necelých 5% případů (poslední dva řádky tabulky) má nesprávnou nebo chybějící identifikaci fakulty. U většiny těchto případů lze sice identifikovat alespoň vysokou školu, ze které absolventi pocházejí a údaje o nezaměstnaných absolventech podle jednotlivých škol lze vzhledem k velmi nízkému počtu nezařazených absolventů (1,1%) považovat za vysoce relevantní (chybovost je pravděpodobně vyšší u nových soukromých vysokých škol). U jednotlivých fakult je však třeba být opatrnější, protože problém může spočívat v nerovnoměrném rozložení chyb, kterých je již přeci jen o něco více (4,9%). Jinak řečeno, pokud by pravděpodobnost chyby nebo chybějící hodnoty u identifikátoru KODMPSV byla stejná pro všechny školy a fakulty, byly by všechny následně vypočtené údaje zatíženy velmi malou a především stejnou chybou, což by nepředstavovalo problém například při srovnávání fakult. Chybovost se však týká pouze několika málo fakult, což ovšem zároveň dává vyšší naději na jejich postupné odstranění. Například u 6 konkrétních fakult vysokých škol nebyl za celé sledované období duben 2002 – duben 2006 v datech zaznamenán jediný nezaměstnaný absolvent. Pravděpodobnost, že by tomu tak mohlo být v realitě je prakticky nulová. Jedná se o následující fakulty.

Tabulka 4: Seznam fakult, které se nevyskytují v datech o nezaměstnaných absolventech 2002-2007

Kód RID	Název fakulty	Název vysokých školy
1124	Fakulta humanitních studií	Univerzita Karlova v Praze
1353	Fakulta užitého umění a designu	Univerzita J.E. Purkyně v Ústí n. Labem
1451	Fakulta sportovních studií	Masarykova univerzita
2521	Fakulta humanitních studií UPA	Univerzita Pardubice
2623	Fakulta informačních technologií	Vysoké učení technické v Brně
2813	Fakulta multimediálních komunikací	Univerzita Tomáše Bati

Tento problém navíc může ovlivňovat i další fakulty. Například Fakulta informačních technologií VUT, jak je výše popsáno, se v roce 2002 oddělila od Fakulty elektrotechniky a komunikačních technologií (dříve Fakulta elektrotechniky a informatiky) a od tohoto roku vykazuje své vlastní údaje o počtu absolventů. Dodnes však úřady práce nevykázaly jediného nezaměstnaného absolventa této fakulty a je možné se domnívat, že její nezaměstnaní absolventi jsou pravděpodobně nadále zařazováni pod Fakultu elektrotechniky a komunikačních technologií VUT, které je tak uměle zvyšována neúspěšnost jejich absolventů.

Přestože u příslušných vysokých škol jsou v datech jasně patrné zvýšené počty nezaměstnaných absolventů s neznámou fakultou (známe pouze školu, nikoliv fakultu), nelze tyto absolventy jednoznačně přisoudit uvedeným fakultám – došlo by totiž k neznámé chybě (například právě u VUT Brno je vysvětlení poněkud jiné). I u ostatních vysokých škol se občas (třebaže v podstatně menší míře) vyskytují záznamy s neidentifikovanou fakultou. Bohužel k jednoznačnému rozdělení nezaměstnaných absolventů na příslušné fakulty nelze využít ani KKOV kód oboru studia. Akreditované obory nejsou totiž ve většině případů unikátní (obory jsou často akreditovány i na jiných fakultách téže školy). Situace je prozatím řešena tak, že v koncových údajích je u těchto šesti fakult ponechána nevyplněná hodnota (nikoliv nula).

Doposud nebylo zcela objasněno na jaké úrovni chyba vzniká. Na většině úřadů práce identifikace vysoké školy má probíhat tak, že nezaměstnaný ukáže vysokoškolský diplom pomocí něhož je identifikována vystudovaná vysoká škola. Zároveň by měly úřady práce využívat každoročně aktualizovaného registru vysokých škol a fakult, kde je používán kód IZO (jedná o stejný kód jako je KODMPSV). Je však pravděpodobné, že stanovenou metodiku striktně nedodržují všechny úřady práce v České republice a k chybám proto dochází již na této úrovni. Aktualizaci registru má na starost MPSV. Na MPSV by proto měla být kompetentní osoba, která by měla data o nezaměstnaných alespoň částečně na starosti a se kterou by bylo možné výše zmíněné problémy diskutovat.

Relativně samostatnou kapitolou pro řešení jsou státní školy (Policejní akademie a Univerzita obrany), které nejsou vůbec zachyceny v registru spravovaném ÚIV. Z tohoto důvodu nejsou známy ani odpovídající hodnoty identifikátoru KODMPSV. K určení školy slouží alespoň IČO (získané z jiných zdrojů). V případě Policejní akademie, která má pouze jednu fakultu, postačuje identifikace školy za pomoci IČO k současné identifikaci fakulty. U Univerzity obrany si však z uvedených důvodů musíme vystačit s údaji za celou školu, přestože má tři fakulty.

2.2.2 Obor studia – KKOV

Počty nezaměstnaných absolventů jsou strukturované podle 8-místného kódu oboru studia (klasifikace KKOV). Přestože se jedná o velice důležitý atribut, není prozatím možné ho využívat (resp. využívána je pouze ta část kódu, která vyjadřuje stupeň studia). Důvodem je chybějící protějšek v datech o počtech absolventů (podrobněji viz. 2.1), což znemožňuje vytváření jakýchkoliv poměrových ukazatelů (typu míra neúspěšnosti) podle oboru studia. Přestože atribut je momentálně nevyužitelný (což je však možné brzy změnit), neuškodí ověřit

míru jeho chybovosti v datech. Kódy vyskytující se v datech byly testovány proti aktuální klasifikaci vysokoškolských oborů studia. Testováno bylo první čtyřčíslí představující tzv. kmenový obor studia.

Tabulka 5: chybovost KKOV kódu oboru studia – neplatné kódy

Neplatný kód KKOV	Počet nezaměstnaných
1513	3
1514	10
1601	298
2108	67
3709	67
3710	123
3910	55
3912	29
3913	66
3915	1
3918	80
Celkem	799

Celkově se jedná o 799 nezaměstnaných absolventů s neplatným kódem KKOV z celkového počtu 34171 nezaměstnaných. Jedná se sice o relativně malé procento (2,3%), které zřejmě nepředstavuje vážnější problém z pohledu věrohodnosti koncových výsledků, přesto by bylo dobré, aby MPSV lépe dbalo na způsob jakým MPSV zpracovává svá data. Validace na platné číselníky a klasifikace (kterou je nutné v takovém případě považovat za něco naprosto samozřejmého) není v tomto případě zřejmě používána.

2.3 Výpočet ukazatelů

Z výše uvedených údajů o počtech absolventů a počtech nezaměstnaných absolventů byly pro aplikaci vytvořeny následující čtyři ukazatele:

Celková neúspěšnost - V případě absolventů se nesleduje míra nezaměstnanosti, ale tzv. míra celkové neúspěšnosti. V obou případech se jedná o podílové veličiny, které jsou konstruovány ve stejném duchu (měří relativní míru neúspěšnosti uplatnění na pracovním trhu), nicméně

rozdíl spočívá v odlišném vymezení základu (jmenovatele), ze kterého se podíl počítá. Zatímco míra nezaměstnanosti je definována jako podíl počtu nezaměstnaných k počtu ekonomicky aktivních (zaměstnaných + nezaměstnaných) osob, je míra celkové neúspěšnosti definována jako podíl počtu nezaměstnaných k počtu ekonomicky aktivních i neaktivních osob (ekonomicky neaktivní osoby jsou osoby bez zaměstnání, které však práci z různého důvodu nehledají; mezi ně patří například děti, studenti, ženy v domácnosti, invalidní důchodci, starobní důchodci, osoby, které pracovat z různého důvodu nemohou nebo nechtějí). Důvod širšího vymezení jmenovatele v případě míry celkové neúspěšnosti je prozaický: u absolventů jednotlivých škol/fakult nevíme, kolik z nich je skutečně ekonomicky aktivních a kolik z nich je ekonomicky neaktivních, proto je nutné obě skupiny spojit dohromady. Pak ovšem nelze zjistit míru nezaměstnanosti v ekonomicky správné definici. Proto je definována míra celkové neúspěšnosti absolventů jako podíl celkového počtu nezaměstnaných absolventů k danému okamžiku (30.4. resp. 30.9.) a celkového počtu absolventů, kteří úspěšně ukončili školu v předchozích dvou kalendářních letech. Je zřejmé, že takováto míra neúspěšnosti je nižší než skutečná míra nezaměstnanosti. Výrazný rozdíl mezi oběmi mírami nastává zejména u absolventů bakalářských oborů, u nichž bývá zvykem pokračovat ve studiu.

Nová neúspěšnost - míra nové neúspěšnosti je definována jako podíl nově nezaměstnaných (ti, kteří ukončili školu v období od předminulého šetření) absolventů k danému okamžiku (30.4. resp. 30.9.) a celkového počtu absolventů, kteří ukončili své vzdělání v předchozím kalendářním roce bez ohledu na to, zda jsou momentálně ekonomicky aktivní nebo ne.

Obě uvedené míry neúspěšnosti (především však nová neúspěšnost) jsou výrazně ovlivněny tím, v jakém období jsou údaje úřady práce zjišťovány (k 30.4. nebo k 30.9.). Záříjové počty nezaměstnaných odrážejí do značné míry frikční nezaměstnanost⁶ (čerství absolventi si hledají své první zaměstnání, prodlužují si své poslední prázdniny apod.). Dubnové počty nezaměstnaných jsou v tomto smyslu stabilnější a zpravidla také výrazně (až dvojnásobně) nižší. Na druhou stranu zvyšující se podíl studentů nekončí školu pouze v létě, ale stále častěji v průběhu celého roku a proto ani používání dubnových údajů neřeší problém s frikční nezaměstnaností čerstvých absolventů.

⁶ **Frikční nezaměstnanost** vzniká v důsledku neustálého pohybu lidí mezi oblastmi a pracovními místy nebo v průběhu jednotlivých stádií životního cyklu. Dokonce i kdyby se ekonomika nacházela ve stavu plné zaměstnanosti, existovala by vždy určitá fluktuace - lidé kteří hledají zaměstnání po absolvování školy, nebo se stěhují do jiného města, vracejí se do práce po rodičovské dovolené.

Standardizované míry neúspěšnosti – Absolventi jednotlivých škol nastupují na regionální trhy práce dosti rozdílné z hlediska pracovních příležitostí, což má samo o sobě významný vliv na míru jejich nezaměstnanosti / neúspěšnosti, bez ohledu na to, jaké vzdělání a na které škole získali. Proto také není korektní jednoduše porovnávat například pražské a ostravské školy podle zjištěné míry neúspěšnosti jejich absolventů.

Pro odstranění této oprávněné námitky je nutné brát v úvahu, v kterých regionech (užíváme úrovně dřívějších okresů, pro něž úřady práce zjišťují počty nezaměstnaných) absolventi jednotlivých škol zaměstnání hledají a jak relativně obtížná je proto jejich situace na pracovním trhu. Na základě měsíčních údajů o obecné míře nezaměstnanosti byl zkonstruován koeficient „náročnosti“ okresních trhů práce (podíl okresní a republikové míry nezaměstnanosti) ke všem zářijovým i dubnovým termínům zjišťování. Váha každého nezaměstnaného absolventa byla posléze upravena vynásobením převrácenou hodnotou koeficientu náročnosti podle toho, v jakém okresu byl absolvent hlášen jako nezaměstnaný. Tím v konečném důsledku dochází ke zmírnění vlivu nezaměstnaných absolventů z problémových okresů. Standardizované (upravené) míry neúspěšnosti se následně získají jako podíl upraveného (váženého) počtu nezaměstnaných a příslušného počtu absolventů.

2.4 Shrnutí původního stavu

Kvalita datových zdrojů, které byly využívány pro potřeby webové databáze o nezaměstnaných absolventech VŠ, byla postačující k tomu, aby konečné výsledky byly hodnověrné. Vážné pochybnosti se netýkaly vysokých škol, ale pouze několika konkrétních fakult, u nichž prozatím nejsou všechny problémy vyřešeny. Poměrně velké rezervy existovaly ve sladění používaných identifikátorů součástí vysokoškolských zařízení. Bylo by dobré, aby MPSV a MŠMT začaly používat stejný identifikátor zařízení a to nejlépe standardní identifikátor RID, který je obsažený v registru vysokých škol. Pokud k tomu nedojde, může to komplikovat snahu o udržení dat v konzistentním stavu.

Výpočet měř neúspěšnosti mělo tři zásadní problémy, které bylo třeba řešit.

- 1) počty nezaměstnaných absolventů jsou zjišťovány k 30.4. a k 30.9. daného roku a tyto počty jsou vztahovány k údajům o počtech absolventů z předchozího kalendářního roku, resp. předchozích dvou let. Nejde tedy zcela o ty samé soubory absolventů.

- 2) Absolventi, kteří pokračují ve studiu, jsou zahrnováni do jmenovatele zlomku při výpočtu míry neúspěšnosti, díky čemuž je taková míra nižší než reálná míra nezaměstnanosti. Při zvyšujícím se počtu bakalářů pokračujících v magisterském studiu pak ovšem může dojít k nežádoucím zkreslením.
- 3) Do výpočtu měr neúspěšnosti jsou započítáváni čerství absolventi. Jejich nezaměstnanost je často krátkodobá („frikční“) a neměla by sloužit jako ukazatel neúspěšnosti absolventů jednotlivých škol a fakult.

3 Současný stav (srpen 2007)

3.1 Data o počtech absolventů 2 (ÚIV)

Po dohodě s Ministerstvem školství, mládeže a tělovýchovy dostává SVP data o absolventech přímo z matricy studentů, která mohou při správném použití do značné míry řešit všechny tři problémy zmíněné v části výpočet indikátorů. V současné době jsou k dispozici údaje o absolventech vysokých škol v podobě, kterou uvádí následující tabulka.

Tabulka 6: Data o počtech absolventů vysokých škol – struktura datové věty

Název sloupce	Popis sloupce (význam)	Poznámka
RID	Identifikátor školy/fakulty.	Obecný identifikátor VŠ škol/fakult spravovaný ÚIV.
STUPEN	Stupeň studia.	Rozlišuje se: bakalářské, magisterské, doktorandské.
OBDOBI_UKO	Období ukončení studia.	Data jsou prozatím k dispozici od 1. 10. 2001
DALSI_STUD	Období zahájení dalšího studia, která jsou vztažena k období ukončení studia a ke stupni studia	Data jsou prozatím k dispozici od 1. 10. 2001
ABS	Počet absolventů.	

Data jsou agregována do podoby znázorněné v tabulce.

Tabulka 2: Příklad agregovaných dat pro absolventy – bakaláře k 30. 4. 2006

Číslo VŠ a fakulty	Název vysoké školy a fakulty	Počet absolventů bakalářského o studijního programu, kteří absolvovali v období od 1.5.2004 do 30.4.2005	Z nich (z bakalářů, kteří absolvovali v období od 1.5.2004 do 30.4.2005) ti, kteří zahájili další B, M, N, P studium na stejné nebo jiné vysoké škole a jsou v něm stále ještě zapsáni k 30.4.2006	Počet absolventů bakalářského o studijního programu, kteří absolvovali v období od 1.5.2005 do 30.9.2005	Z nich (z bakalářů, kteří absolvovali v období od 1.5.2005 do 30.9.2005) ti, kteří zahájili další B, M, N, P studium na stejné nebo jiné vysoké škole a jsou v něm stále ještě zapsáni k 30.4.2006	Počet absolventů bakalářského o studijního programu, kteří absolvovali v období od 1.10.2005 do 30.4.2006	Z nich (z bakalářů, kteří absolvovali v období od 1.10.2005 do 30.4.2006) ti, kteří zahájili další B, M, N, P studium na stejné nebo jiné vysoké škole a jsou v něm stále ještě zapsáni k 30.4.2006
11110	1. lékařská fakulta (UK Praha)	94	31	74	24	11	1
11120	3. lékařská fakulta (UK Praha)	59	21	82	30	0	0
11130	2. lékařská fakulta (UK Praha)	37	25	34	16	0	0

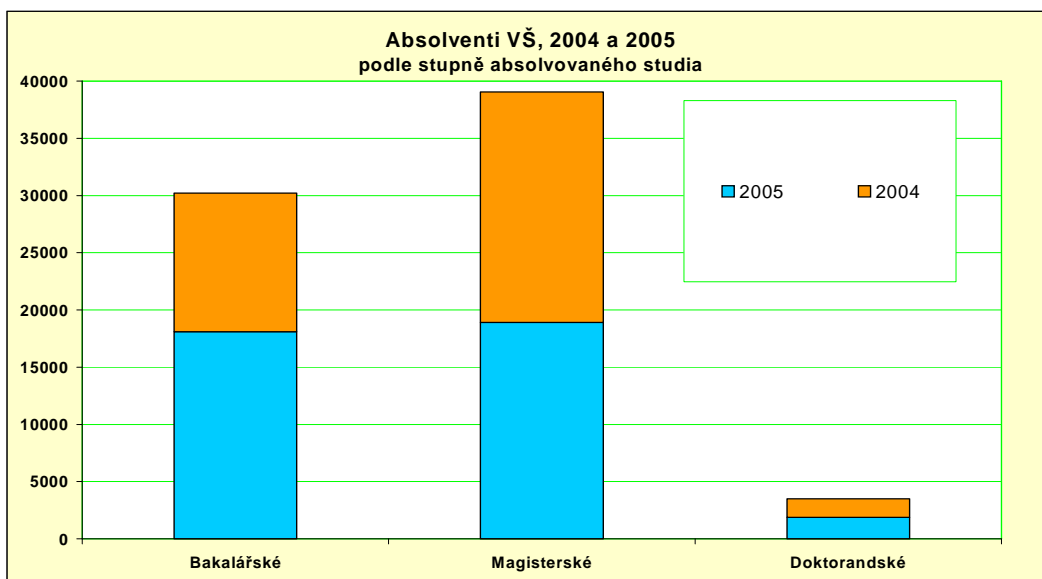
Takto uspořádaná data řeší do značné míry všechny tři problémy nastíněné v části 2.4.

Ad 1) počty absolventů vysokých škol i počty nezaměstnaných absolventů jsou nyní zjišťovány shodně k 30.4. a k 30.9. a za stejně dlouhá (shodná) časová období;

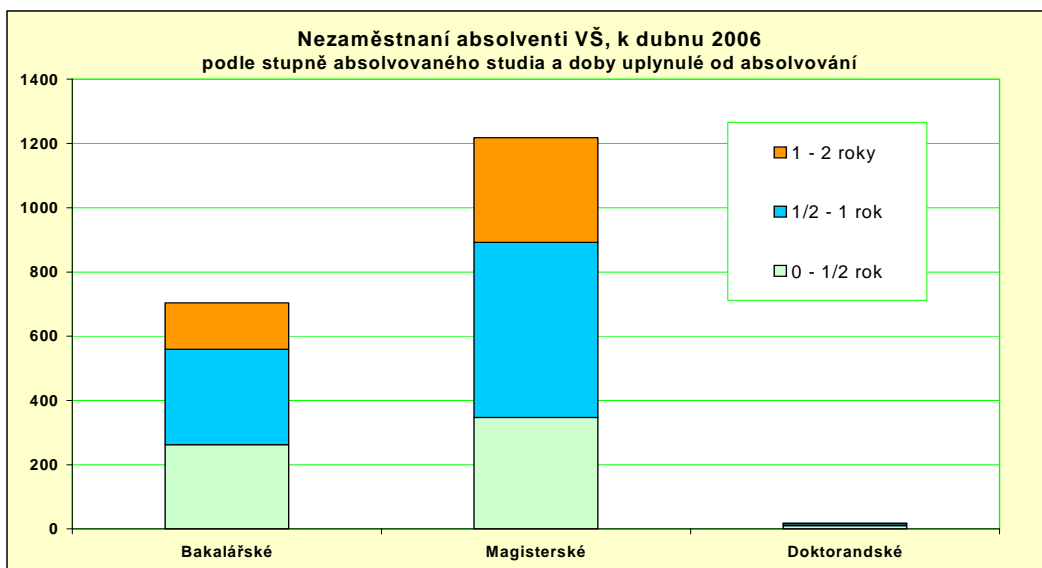
Ad 2) absolventi pokračující ve studiu nyní mohou být vyjmuti z jmenovatele zlomku při výpočtu míry neúspěšnosti, díky čemuž se taková míra podstatně přibližuje reálné míře nezaměstnanosti (ne však zcela – ve jmenovateli totiž stále zůstávají ostatní ekonomicky neaktivní, jako například absolventi, kteří odjeli do zahraničí, absolventi na rodičovské dovolené, v domácnosti apod.)

Ad 3) je možné rozpoznat čerstvé absolventy jako ty, kteří absolvovali vysokou školu v období od 1.10. do 30.4., pokud jde o data k 30.4. a v období od 1.5. do 30.9., pokud jde o data k 30.9. Údaje o čerstvých absolventech tak lze vyjmout z výpočtu nové míry neúspěšnosti, neboť mají do jisté míry frikční povahu.

Podstatnou změnu, kterou přináší podstatně pružnější využití dat z matriky studentů, lze lépe pochopit při srovnání původních a nových dat na následujících čtyřech grafech. Na prvním grafu jsou uvedeny původně použité údaje z ročenek ÚIV o absolventech vysokých škol za kalendářní roky 2004 a 2005, rozlišené podle roku absolvování a stupně ukončeného studia.



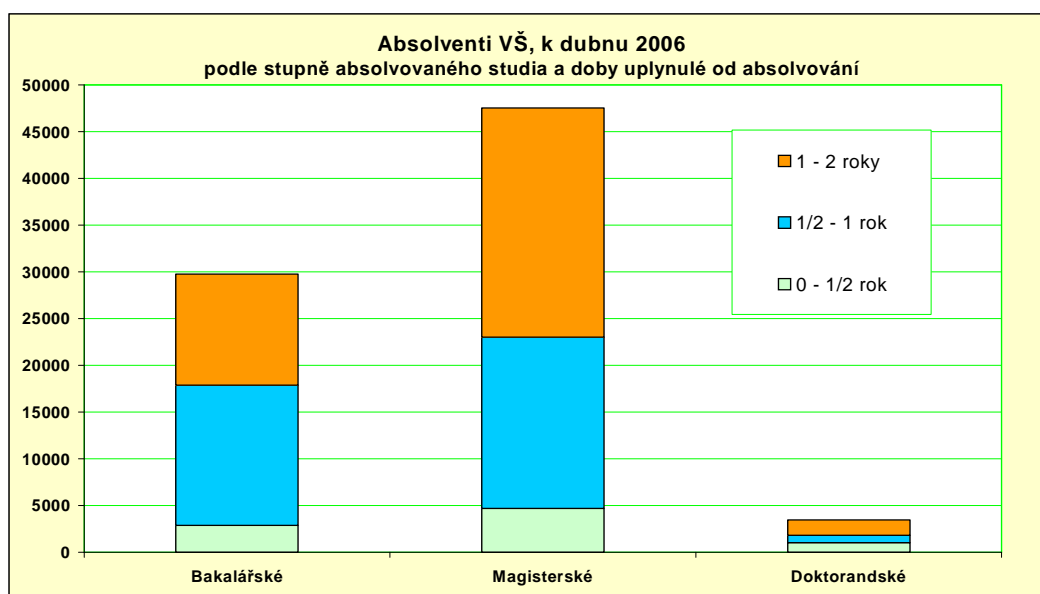
Druhý graf ukazuje údaje o nezaměstnaných absolventech k 30. dubnu 2006. Nezaměstnaní jsou rozlišeni podle doby uplynulé od absolvování a stupně studia. Kromě celkového počtu nezaměstnaných (celý sloupec) jsou vidět počty nově nezaměstnaných (modrá a zelená část sloupce) a čerstvě nezaměstnaní (zelená část sloupce).



Původně používané údaje neumožňovali další sladění mezi počty absolventů a mezi počty nezaměstnaných absolventů, takže při dalších výpočtech ukazatelů docházelo k různým posunům a nepřesnostem. Údaje o absolventech v jednotlivých kalendářních letech byly například vztahovány k nezaměstnaným absolventům s několikaměsíčním posunem. Rovněž nebylo možné využít rozlišení nových nezaměstnaných absolventů z posledního roku na zcela

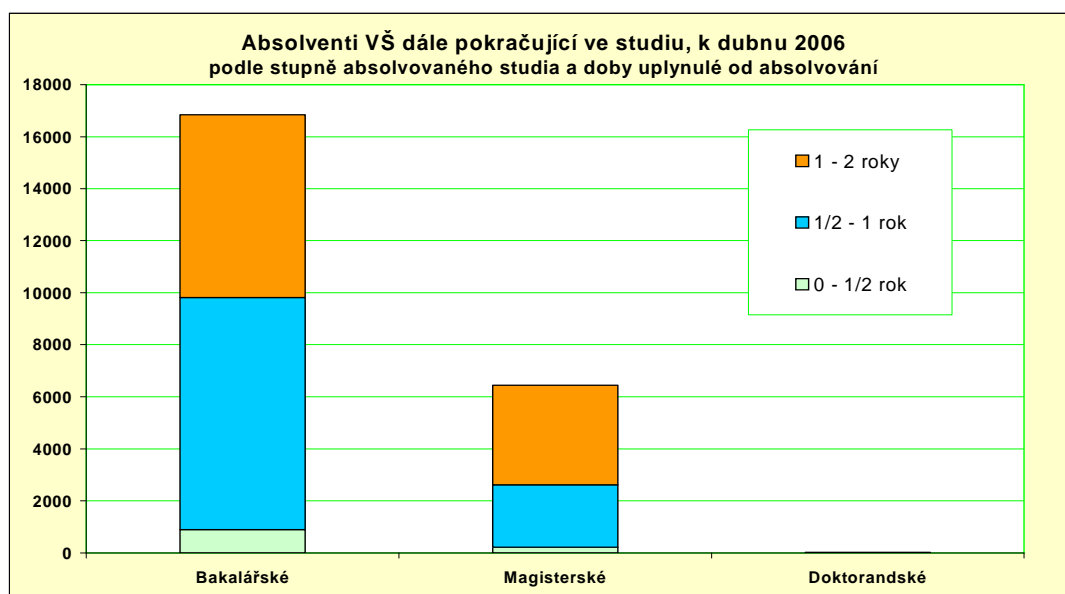
čerstvé (od posledního zjišťování nezaměstnaných) a ostatní. Překonat tyto nedostatky umožnilo právě až využití matricy studentů.

Třetí graf ukazuje absolventy vysokých škol k 30.4.2006 rozčleněné podle časových úseků daných při zjišťování nezaměstnanosti, tedy absolventi z období mezi 1.10.2005 až 30.4.2006 (0 – ½ rok), mezi 1.5.2005 až 30.9.2005 (½ – 1 rok) a mezi 1.5.2004 až 30.4.2005 (1 – 2 roky).



Údaje o absolventech z jednotlivých časových období odpovídají přesně časovému vymezení období u nezaměstnaných absolventů k 30.4.2006 z druhého grafu. Je tedy možné je k sobě vztahovat ve všech jednotlivých údajích.

Matrika studentů však umožňuje ještě další vylepšení údajů, které spočívá v určení počtu absolventů, kteří však dále pokračují ve studiu (především avšak nejenom v navazujícím stupni vysokoškolského vzdělávání). Jde vždy o absolventy určité školy a fakulty, přestože mohou pokračovat ve studiu na jiné škole či fakultě. Čtvrtý graf tak ukazuje studenty pokračující v dalším studiu na vysoké škole rozčleněné do stejných časových úseků od data absolvování původní vysoké školy. Jde o stejné časové úseky jako na předcházejícím grafu.



3.2 Data o počtech nezaměstnaných absolventů (MPSV) (2)

SVP doporučuje v této oblasti do budoucnosti následující změny:

- 1) **KODMPSV** (kód IZO) by na všech úrovních měl být **nahrazen kódem RID**. Zároveň by MPSV mělo zajistit jeho každoroční aktualizaci pro všechny úřady práce v České republice. V tomto ohledu by mělo dojít ke spolupráci mezi MŠMT a MPSV. Dobré by také bylo, kdyby na MPSV byla ustanovena kompetentní osoba, která by měla data o nezaměstnaných alespoň částečně na starosti a se kterou by bylo možné výše zmíněné problémy diskutovat.
- 2) Mělo by dojít k vytvoření vhodné **klasifikace oborů vzdělání**. Tato klasifikace by byla vhodná jednak z pohledu představitelů vysokých škol, kteří nepovažují klasifikaci KKOV za plně kompatibilní se specifiky vysokoškolských oborů. Na druhou stranu by však měla být tato klasifikace na klasifikaci KKOV převoditelná. Na tomto problému by mělo spolupracovat MŠMT se zástupci vysokých škol.
- 3) Znovu zvážit je třeba i termíny obou zjišťování.

3.3 Výpočet indikátorů (2)

Z uvedených údajů o počtech absolventů a počtech nezaměstnaných absolventů jsou nyní pro novou verzi aplikace počítány následující čtyři ukazatele:

Celková neúspěšnost - míra celkové neúspěšnosti bude definována jako podíl počtu nezaměstnaných a počtu ekonomicky aktivních i neaktivních osob vyjma zcela čerství absolventi minus počet absolventů, kteří pokračují ve studiu. Míra celkové neúspěšnosti absolventů je tedy definována jako podíl, kde v čitateli je počet celkově nezaměstnaných absolventů k danému okamžiku (30.4. resp. 30.9.) vyjma těch, jež absolvovali v posledním období, tedy od 1.10. do 30.4., respektive v období od 1.5. do 30.9. Ve jmenovateli je pak celkový počet absolventů, kteří úspěšně ukončili školu v předchozích dvou letech vyjma těch, jež absolvovali v posledním období, tedy od 1.10. do 30.4., respektive od 1.5. do 30.9., minus ti, jež v období dvou let od absolvování zahájili další studium na vysoké škole a jsou v něm k 30.4., resp. 30.9. stále ještě zapsáni.

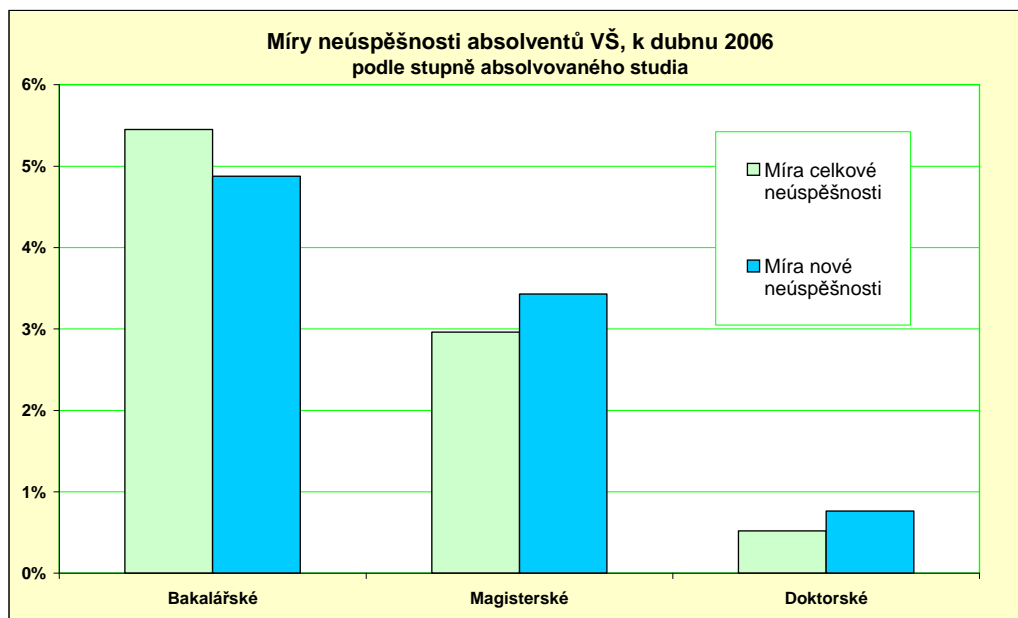
Nová neúspěšnost - míra nové neúspěšnosti je definována jako podíl, kde v čitateli jsou nově nezaměstnaní absolventi k danému okamžiku (30.4. resp. 30.9.) vyjma těch, jež absolvovali v posledním období, tedy od 1.10. do 30.4., respektive v období od 1.5. do 30.9. a jejichž nezaměstnanost tudíž může mít často frikční povahu. Ve jmenovateli je pak celkový počet absolventů vysokých škol, kteří ukončili své vzdělání v předchozím roce vyjma těch, jež absolvovali v posledním období, tedy od 1.10. do 30.4., respektive od 1.5. do 30.9, minus ti, jež v období jednoho roku od absolvování zahájili další studium na vysoké škole a k 30.4. resp. 30.9. jsou v něm ještě zapsáni. Z výpočtu jsou tak vyjmuti zcela čerství absolventi a zcela čerství nezaměstnaní.

Celková neúspěšnost je o něco stabilnější mírou, neboť vyjadřuje dvouleté trendy v nezaměstnanosti. Míra nové neúspěšnosti vyjadřuje spíše krátkodobé trendy (poslední rok). Oba ukazatele jsou očištěni o převážnou část jejich frikční složky u zcela čerstvých absolventů.

Standardizované míry neúspěšnosti – Pro obě nově definované míry neúspěšnosti budou vypočítány také standardizované míry neúspěšnosti obdobně jak je popsáno v 3. části.

Následující graf ukazuje míry neúspěšnosti k dubnu 2006 počítané novým způsobem. Výhodou nových měř je to, že údaje o absolventech a nezaměstnaných absolventech jsou za stejné časové období. Navíc je k dispozici údaj o studentech, kteří dále pokračují ve studiu vysoké školy. Tito studenti vypadávají z výpočtu míry neúspěšnosti, která je tak zákonitě vyšší a velmi se přibližuje reálné míře nezaměstnanosti. Stále však ještě nejsou známy

podrobné údaje o neaktivních, kteří nestudují (podle VŠPS jich bylo pro celou ČR a všechny stupně vysokoškolského vzdělání v letech 2004 a 2005 zhruba pět tisíc) a také o těch, jež jsou dlouhodobě v zahraničí. Nelze tedy ještě mluvit o reálné míře nezaměstnanosti absolventů vysokých škol, takto počítaná míra neúspěšnosti se jí však velice blíží.



3.4 Současný stav databáze a internetové aplikace

V současné době funguje databáze zcela v souladu se všemi navrženými změnami. Navíc obsahuje všechna nejnovější existující data o absolventech vysokých škol (tj. k dubnu 2007). Plně funkční je také internetová aplikace, která musela být přepracována do podoby, která odráží výše uvedené změny. Zároveň byl dán aplikaci nový design a přepracován způsob práce s ní (nový způsob volby objektů, kategorií a ukazatelů, nový způsob filtrování apod.).

Plně funkční aplikace je dostupná na adrese <http://svp.pdf.cuni.cz/svp/>.

Celá práce v internetové aplikaci je velice pohodlná, přesto je zde na závěr této části uveden stručný popis jejího fungování.

Výběr údajů probíhá ve 3 krocích – **vybíráme objekty, kategorie a údaje a ukazatele**.

Nejdříve je zapotřebí vybrat **objekty** – vysoké školy či fakulty, které Vás zajímají.

Při spuštění aplikace jsou automaticky vybrány všechny vysoké školy a fakulty. Pomocí políček vlevo od názvu můžete zvolit jakoukoliv školu nebo fakultu. Můžete také využít filtru, kde si pomocí volby různých charakteristik můžete vybrat vámi požadovanou skupinu vysokých škole nebo fakult. Filtrovat můžete pomocí těchto charakteristik: typ instituce, zřizovatel, typ VŠ, typ fakulty a kraj. Pokud u jednotlivých charakteristik nezaškrtnete žádné políčko, vyberou se vám vysoké školy a fakulty pro všechny možné nabídky příslušné charakteristiky. Tak například pokud nezaškrtnete žádné políčko u charakteristiky kraj, vyberou se všechny školy ze všech krajů, tedy z celé České republiky. Důležitou roli hraje políčko „Zobrazit agregace“ (červeně). Pokud jej zaškrtnete, budete moci v další fázi získat souhrnné údaje i za vámi navolenou skupinu, či skupiny. Samotné filtrování se provede kliknutím na tlačítko „Filtr“. Kliknutím na tlačítko „Smazat filtr“ se vše vrátí do původní podoby. Pokud jste se svojí volbou vysokých škola a fakult spokojeni, klikněte na tlačítko „Pokračovat“ a tím přejdete do další fáze.

Jakmile jste zvolili objekty, které Vás zajímají, je v další fázi zapotřebí vybrat (zaškrtnout) **kategorie**, pro něž se mají zobrazit výsledné údaje. Klikněte tedy na „Výběr kategorií“ a zobrazí se vám malá tabulka. V ní máte na výběr čtyři kategorie. Konkrétně se jedná o výběr roku, měsíce, období a ukončeného stupně studia.

Na závěr je nutné vybrat jeden ze tří **údajů**, nebo jeden ze čtyř **ukazatelů**, které jsou k dispozici: počet absolventů, počet studujících absolventů na VŠ, počet nezaměstnaných absolventů, míra celkové neúspěšnosti (včetně standardizované), míra nové neúspěšnosti (včetně standardizované).

Jakmile máte vybrány kategorie a údaj nebo ukazatel, stačí stisknout tlačítko „odeslat ke zpracování“ a vytvoří se výsledná tabulka s Vámi požadovanými údaji. Tuto tabulku je pak možné vyexportovat do formátu xls (Excel) kliknutím na příslušnou ikonu. K údajům v tabulce je též možné vytvořit graf. Tento graf však zobrazuje pouze celkové výsledky za jednotlivé objekty (výsledky nejsou členěné podle stupně vzdělání absolventa).